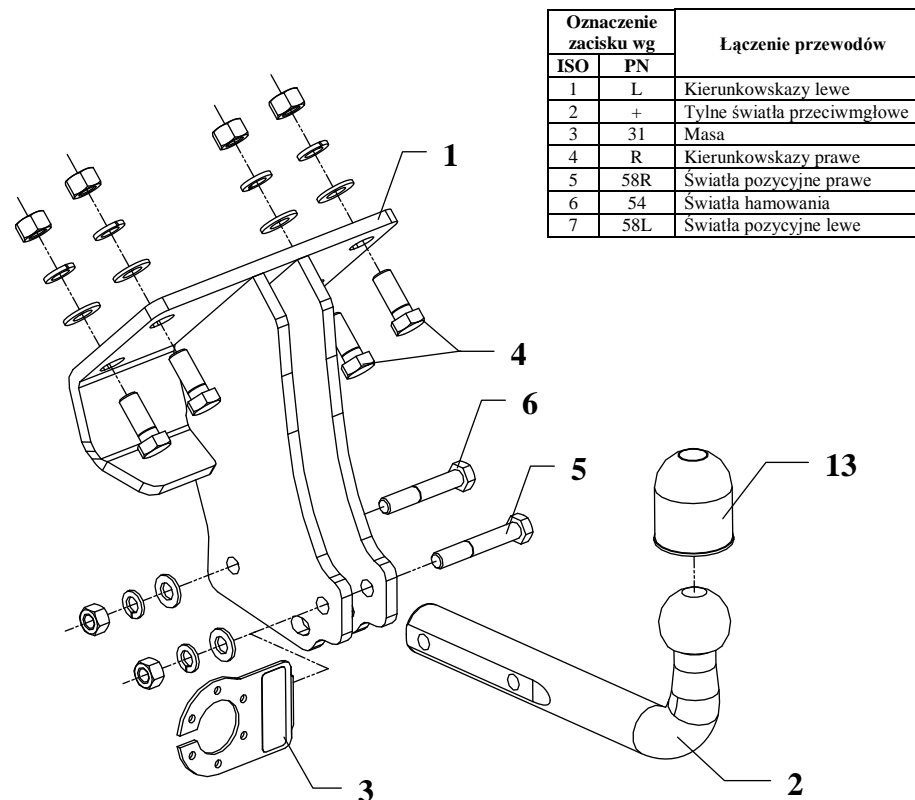


INSTRUKCJA

Montażu i eksploatacji zaczepu kulowego



Zaczepek kulowy przeznaczony jest do zamontowania w samochodzie: **MERCEDES G-Klasa, (W461, W463), poza G-Modell 463 motor 350 Blue Tec**, produkowanego od 12.1989r., numer katalogowy **D25** i służy do ciągnięcia przyczep o masie całkowitej **3500 kg** i nacisku na kulę max **120 kg**.

INFORMACJA WSTĘPNA

Zaczepek kulowy jest skonstruowany zgodnie z zasadami bezpieczeństwa ruchu drogowego a jego niezawodność została potwierdzona licznymi testami. Jednakże niezawodność zaczepów kulowych jest zależna również od prawidłowego montażu oraz prawidłowej eksploatacji. Z tego powodu prosimy Państwa o staranne przeczytanie niniejszej instrukcji montażu oraz przestrzeganie właściwych wskazówek.

Zaczepek należy zamontować w miejscach do tego celu przeznaczonych przez producenta samochodu.

Kolejność czynności przy montażu

1. Przyłożyć do samochodu płytę główną zaczepu (poz. 1), tak, aby otwory płyty pokryły się z fabrycznymi otworami w samochodzie. Przykręcić płytę 4 śrubami M14x35mm (poz. 4) z wyposażenia.
2. Przykręcić część kulistą zaczepu (poz. 2) wraz z blachą pod gniazdo (poz. 3) śrubami M12x75mm (poz. 5) oraz M12x70mm (poz. 6).
3. Dokręcić wszystkie śruby z momentem, jak pokazano w tabeli.
4. Podłączyć przewody z gniazdka 7 – bieg. do instalacji elektrycznej zgodnie z instrukcją fabryczną samochodu (zaleca się wykonanie w ASO).
5. Uzupełnić ewentualne ubytki powłoki malarskiej zaczepu powstałe w trakcie montażu.

Zalecany moment skręcający dla śrub i nakrętek 8,8:

M6 - 11 Nm	M8 - 25 Nm	M10 - 50 Nm
M12 - 87 Nm	M14 - 138 Nm	M16 - 210 Nm

UWAGA

Po zamontowaniu zaczepu kulowego należy uzyskać wpis w dowodzie rejestracyjnym pojazdu na „stacji kontroli pojazdów” właściwej dla miejsca zamieszkania.

Samochód powinien być wyposażony w :

-kierunkowskazy boczne

-lusterka boczne o rozstawie, co najmniej szerokości przyczepy.

Sprawdzać śruby mocujące zaczepu kulowego po około 1 000 km przebiegu eksploatacji.

Kula zaczepu musi być utrzymana w czystości i konserwowana smarem stałym.

Wyposażenie zaczepu:

Poz. 1 Płyta główna SZTUK: 1	Poz. 5 Śruba 8.8 B M12x75mm SZTUK: 1	Poz. 10 Podkładka sprężysta Ø12,2mm SZTUK: 2
	Poz. 6 Śruba 8.8 B M12x70mm SZTUK: 1	Poz. 11 Nakrętka 8 B M14 SZTUK: 4
Poz. 2 Część kulista SZTUK: 1	Poz. 7 Podkładka płaska Ø15mm SZTUK: 4	Poz. 12 Nakrętka 8 B M12 SZTUK: 2
Poz. 3 Płyta gniazda SZTUK: 1	Poz. 8 Podkładka płaska Ø13mm SZTUK: 2	Poz. 13 Osłona kuli SZTUK: 1
Poz. 4 Śruba 8.8 B M14x35mm SZTUK: 4	Poz. 9 Podkładka sprężysta Ø14,2mm SZTUK: 4	

KARTA GWARANCYJNA

Producent udziela gwarancji niniejszą kartą gwarancyjną na okres 24 miesięcy licząc od dnia zakupu zaczepu kulowego do samochodu:

MERCEDES G-KLASA

(W461, W463), poza G-Modell 463 motor 350 Blue Tec
produkowany od 12.1989 r.

Data produkcji Data zakupu.....

Zakres gwarancji obejmuje wyłącznie wady jakościowe wynikające z winy producenta.

Gwarancja nie obejmuje natomiast uszkodzeń zawinionych przez nabywcę, wynikających z niewłaściwego montażu, użytkowania lub konserwacji, uszkodzeń mechanicznych, normalnego zużycia podczas eksploatacji itp.

Gwarancja udzielona na zakupiony towar nie wyłącza, nie ogranicza ani nie zawiesza uprawnień kupującego wynikających z niezgodności towaru z umową.

Reklamacje należy zgłaszać w punkcie sprzedaży, składając jednocześnie kartę gwarancyjną. Usunięcie "wady" następuje po stwierdzeniu przez punkt sprzedaży wspólnie z producentem słuszności złożonej reklamacji.

Reklamacja powinna być załatwiona w ciągu 14 dni od dnia uznania reklamacji. Karta gwarancyjna jest nieważna jeżeli nie jest wypełniona i podpisana.



AUTO-HAK Sp. z o. o.

ul. Słoneczna 16K
76-200 SŁUPSK
tel./fax. 59 8 414 414; 59 8 414 413
E-mail: office@autohak.com.pl
www.autohak.com.pl

Zaczep kulowy bez wyposażenia elektrycznego

Klasa: **A50-X** Nr kat. **D25**

Przeznaczony do zamontowania w samochodzie:

Producent: **MERCEDES**

Model: **G - Klasa**

Typ: **(W461, W463), poza G-Modell 463 motor 350 Blue Tec**
produkowanym od 12.1989 r.

Dane techniczne:

wartość siły **D: 13,6 kN**

maksymalna masa przyczepy: **3500 kg**

maksymalny nacisk na kulę: **120 kg**

Numer homologacji zgodnie z Dyrektywą 94/20/WE: e20*94/20*0624*00

INFORMACJA WSTĘPNA

Niniejszy zaczep kulowy jest skonstruowany zgodnie z zasadami bezpieczeństwa ruchu drogowego. Zaczep kulowy jest elementem wpływającym na bezpieczeństwo jazdy i może zostać zainstalowany wyłącznie przez personel wyspecjalizowany. Niedopuszczalne jest dokonywanie jakichkolwiek zmian w konstrukcji zaczepu. Powoduje to wygaśnięcie dopuszczenia do stosowania. W przypadku obecności masy izolacyjnej lub osłony podwozia w miejscu przylegania zaczepu, należy ją usunąć. Nieosłonięte miejsca karoserii oraz wywiercone otwory należy pomalować farbą antykorozyjną.

Informacjami wiążącymi odnośnie wartości obciążeń są dane podawane przez producenta samochodu, względnie wartości maksymalnej masy przyczepy oraz maksymalnego nacisku na kulę, przy czym wartości parametrów zaczepu kulowego nie mogą być przekroczone.

Wzór do obliczania wartości siły D:

$$\frac{\text{Maks. masa przyczepy [kg]} \times \text{Maks. masa samochodu [kg]}}{\text{Maks. masa przyczepy [kg]} + \text{Maks. masa samochodu [kg]}} \times \frac{9,81}{1000} = D \text{ [kN]}$$